

## INSTALLATION GUIDE

### P315PR/RM Series Controllers

Figure 1: P315PR Series Direct Mount (left) and P315RM Series Remote Mount (right) Pressure Actuated Condenser Fan Speed Controllers

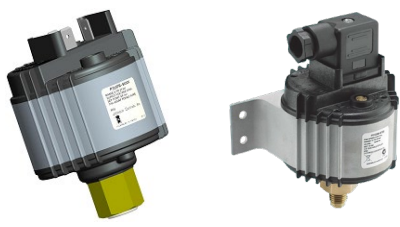
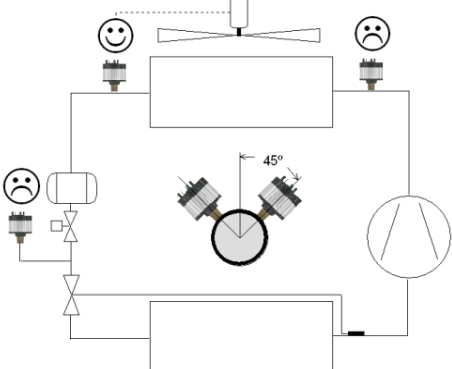
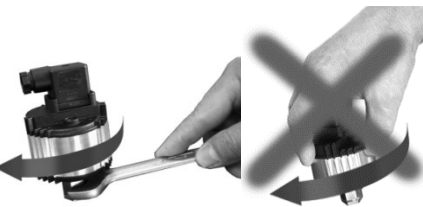


Figure 2: Mounting orientation



Mounting Montage Instalação Připevnění Montaż	Montage Montage Asennus Montering Τοποθέτηση	Montaggio Montering Montering
---	--	-------------------------------------

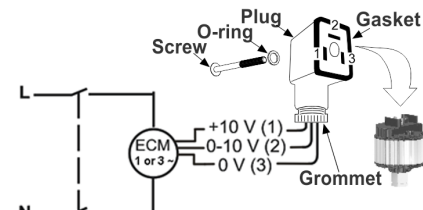
Figure 3: Installation



Hex 19

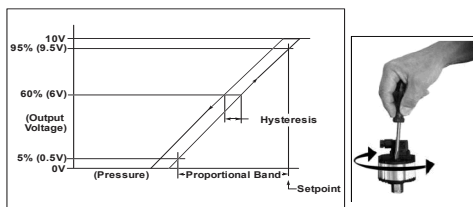


Figure 4: Wiring



Wiring Cablage Cablagem Zapojení Instalacja elektryczna	Verkabelung Bedrading Johdotus Kabeldragning Καλωδίωση	Cableado Cablaggio Kablning Ledningsføring
--	--	---

Figure 5: Output versus pressure



Range	360°
5-15	-1.7 bar
8-25	-2.5 bar
22-42	-3.7 bar

## ENGLISH

### P315PR/RM Series Controllers

**WARNING: Risk of Electric Shock.** Disconnect or isolate all power supplies before making electrical connections. More than one disconnect or isolation may be required to completely de-energize equipment. Contact with components carrying hazardous voltage can cause electric shock and may result in severe personal injury or death.

**CAUTION: Risk of Property Damage.** Do not apply power to the system before checking all wiring connections. Short circuited or improperly connected wires may result in permanent damage to the equipment.

**IMPORTANT:** Use copper conductors only. Make all wiring connections in accordance with local, national, and regional regulations. Do not exceed the P315PR/RM Series electrical ratings.

**IMPORTANT:** Use this P315PR/RM Series Pressure Actuated Condenser Electronically Commutated Motor Controllers only as an operating control. Where failure or malfunction of the Series P315PR/RM Controller could lead to personal injury or property damage to the controlled equipment or other property, additional precautions must be designed into the control system. Incorporate and maintain other devices, such as supervisory or alarm systems or safety or limit controls, intended to warn of or protect against failure or malfunction of the P315PR/RM Series Controller.

Range (bar)	8 to 25 bar	22 to 42 bar	5 to 15 bar
Maximum Overrun Pressure	40 bar	48 bar	25 bar
Proportional Band	4 bar	5 bar	4 bar
Factory Setting	19 bar	26 bar	6 bar
Voltage	Excitation voltage direct from EC motor (+10 V maximum 1.1 mA)		

The P315PR/RM Series Controllers are pressure-actuated controllers for electronically commutated motors suitable for direct mount applications, see Figure 1. The P315PR/RM Controllers are suitable for noncorrosive refrigerants under normal environmental conditions.

The controller (IP65) can be mounted outdoors. See Figure 2 for mounting orientation information for the P315PR/RM Controller. When mounted inside a cabinet, provide holes for air circulation. See Figure 3 for P315PR/RM Controller installation guidelines.

All wiring must conform to local codes and must be carried out by authorized personnel only. When using multi-stranded wire, apply a cable ferrule to the cable end. The rubber gasket must be placed between the quick connector plug and the controller terminals to maintain the IP65 protection class. The rubber O-ring must be placed on the screw. Tighten screw securely. The screw fastens the connector plug to the controller terminals. The gasket, grommet, and rubber O-ring keep the IP65 protection class for the controller. For more information, see Figure 4. You can wire multiple motors in parallel.

See Figure 5 for information about the setpoint adjustment for the P315PR/RM Controller.

After completing installation, observe at least three complete operating cycles to ensure all components are functioning correctly. If the P315PR/RM Controller is not functioning properly, contact your supplier.

## FRANÇAIS

### Contrôleurs série P315PR/RM

**AVERTISSEMENT : risque de choc électrique.** Débranchez ou isolez toutes les alimentations avant de procéder aux branchements électriques. Vous devez peut-être débrancher l'appareil en plusieurs points pour le mettre complètement hors tension. Tout contact avec des composants à tension dangereuse peut provoquer un choc électrique et entraîner des dommages corporels graves ou la mort.

**ATTENTION : risque de dommage matériel.** Ne mettez pas le système sous tension avant d'avoir vérifié toutes les connexions. Les câbles court-circuités ou connectés de manière incorrecte peuvent endommager l'équipement définitivement.

**IMPORTANT :** utilisez des conducteurs en cuivre uniquement. Tous les câbles doivent être connectés conformément aux réglementations locales, régionales et nationales. N'appliquez pas de tension supérieure aux valeurs indiquées pour la série P315PR/RM.

**IMPORTANT :** le régulateur de vitesse du ventilateur de condensateur commandé par pression de la série P315PR/RM est conçu pour assurer une régulation uniquement. Si une panne ou un dysfonctionnement du contrôleur série P315PR/RM risque d'entraîner des dommages corporels ou matériels de l'équipement contrôlé ou de tout autre matériel, des précautions supplémentaires doivent être prises au niveau du système de contrôle. Intégrez d'autres dispositifs, dont vous devez effectuer la maintenance, tels que les systèmes de supervision/alarme ou les contrôleurs de sécurité/limite, conçus pour signaler une panne ou un dysfonctionnement du contrôleur ou pour protéger celui-ci.

Plage (bar)	8 à 25 bar	22 à 42 bar	5 à 15 bar
Pression de surcharge max.	40 bar	48 bar	25 bar
Bande proportionnelle	4 bar	5 bar	4 bar
Paramètres usine	19 bar	26 bar	6 bar
Tension	Tension d'excitation directe depuis le moteur à communication électronique (+10 V maximum 1,1 mA)		

Les contrôleurs de la série P315PR/RM sont commandés par pression et conviennent aux moteurs à communication électronique adaptés aux applications à montage direct Figure 1. Ils peuvent être utilisés avec des réfrigérants non corrosifs dans des conditions environnementales normales.

Le contrôleur (IP65) peut être monté en extérieur. Se reporter à la Figure 2 plus d'informations sur l'orientation de montage du contrôleur P315PR/RM. S'il est monté dans une armoire, des trous doivent être prévus pour la circulation de l'air. Se reporter à la Figure 3 pour les consignes d'installation du contrôleur P315PR/RM.

Tout le câblage doit respecter les codes locaux en vigueur. Sa pose doit être confiée à du personnel agréé uniquement. Si vous utilisez un câble multibrins, ajoutez une ferrule à l'extrémité du câble. Le joint d'étanchéité en caoutchouc doit être placé entre le connecteur à raccord rapide et le contrôleur pour assurer une protection de catégorie IP65. Le joint torique en caoutchouc doit être placé sur la vis. Serrez fermement la vis. La vis fixe le connecteur aux bornes du contrôleur. Le joint, l'œillet, et joint torique en caoutchouc permettent au contrôleur de conserver la classe de protection IP65 (Figure 4). En présence de plusieurs moteurs, un branchement en parallèle est possible.

Se reporter à la Figure 5 pour plus d'informations sur le réglage du point de consigne du contrôleur P315PR/RM.

Une fois l'installation terminée, procédez à au moins trois cycles complets de fonctionnement pour vérifier que tous les composants fonctionnent correctement. Si le contrôleur P315PR/RM ne fonctionne pas correctement, contactez votre fournisseur.

## DEUTSCH

### Regler der Produktreihe P315PR/RM

**WARNUNG: Gefahr von elektrischem Schlag.** Trennen oder isolieren Sie alle Anschlussklemmen, bevor Sie elektrische Verbindungen herstellen. Möglicherweise müssen Sie diesen Schritt an mehreren Stellen durchführen, bevor das Gerät vollständig von der Spannungsversorgung getrennt ist. Die Berührung von Komponenten, die eine gefährliche Spannung führen, kann einen elektrischen Schlag zur Folge haben und zu schweren Verletzungen und sogar zum Tod führen.

**VORSICHT: Gefahr von Sachschäden.** Prüfen Sie sämtliche Verkabelungen und Anschlüsse, bevor Sie Spannung an das System anlegen. Kurzgeschlossene oder falsch verbundene Kabel können zu dauerhaften Schäden an Geräten führen.

**WICHTIG:** Verwenden Sie ausschließlich Kupferleiter. Stellen Sie sicher, dass die Verkabelung den nationalen, regionalen und örtlichen Bestimmungen entspricht. Achten Sie auf die Einhaltung der elektrischen Grenzwerte bei der Produktreihe P315PR/RM.

**WICHTIG:** Verwenden Sie den druckgesteuerten Kühlventilator-Drehzahlregler der Produktreihe P315PR/RM ausschließlich als Betriebssteuerung. Wenn ein Ausfall oder eine Fehlfunktion des Reglers der Produktreihe P315PR/RM zu Verletzungen oder zu Beschädigungen am Regler oder anderen Geräten führen könnte, müssen zusätzliche Vorsichtsmaßnahmen für das Regelsystem getroffen werden. Integrieren und warten Sie andere Geräte, wie z. B. Überwachungs- oder Alarmsysteme oder Sicherheits- oder Begrenzungscontrollen, die vor Ausfällen oder Fehlfunktionen der Regler der Produktreihe P315PR/RM warnen oder schützen sollen.

Bereich (bar)	8 bis 25 bar	22 bis 42 bar	5 bis 15 bar
Max. Druck bei Schubetrieb	40 bar	48 bar	25 bar
Proportionalbereich	4 bar	5 bar	4 bar
Werkseinstellung	19 bar	26 bar	6 bar
Spannung	Erregerspannung direkt vom EC-Motor (+10 V max. 1,1 mA)		

Die Regler der Produktreihe P315PR/RM sind druckgesteuerte Regler für elektronisch kommutierte Motoren. Sie eignen sich hervorragend zur Direktmontage Figure 1. Die Regler der Produktreihe P315PR/RM eignen sich für nichtkorrosive Kühlmittel und für den Einsatz unter normalen Umgebungsbedingungen.

Der Regler (IP65) kann im Außenbereich montiert werden. Siehe Figure 2 für Informationen zur Montageausrichtung der Regler der Produktreihe P315PR/RM. Wenn Sie den Regler in einem Schaltschrank montieren, bohren Sie Löcher zur Gewährleistung einer ausreichenden Luftzirkulation. Siehe Figure 3 für die Montage Richtlinien der Regler der Baureihen P315PR/RM.

Sämtliche Verkabelungen müssen den örtlichen Bestimmungen entsprechen und dürfen nur von entsprechend geschultem Personal durchgeführt werden. Bringen Sie eine Anschlaghülse am Kabelende an, wenn Sie mehradrige Kabel verwenden. Die Gummidichtung muss zwischen dem Gerätestecker und den Anschlussklemmen des Reglers angebracht werden, um die Schutzart IP65 sicherzustellen. Der Gummi-O-Ring muss auf die Schraube gesetzt werden. Die Schraube muss fest angezogen werden. Die Schraube befestigt den Verbindestecker an den Controllerterminals. Die Dichtung, die Kabeldurchführung und der Gummi-O-Ring halten die Schutzklasse IP65 für den Controller ein (Figure 4). Mehrere Motoren können parallel verkabelt werden.

Siehe Figure 5 für Informationen zur Einstellung des Sollwerts für den Regler der Baureihe P315PR/RM.

Beobachten Sie, nachdem Sie die Montage abgeschlossen haben, mindestens drei vollständige Betriebszyklen, um sicherzustellen, dass alle Komponenten ordnungsgemäß funktionieren. Wenden Sie sich an Ihren Händler, wenn der Regler der Baureihe P315PR/RM nicht ordnungsgemäß funktioniert.

## NEDERLANDS

### P315PR/RM-serie regelaars

**WAARSCHUWING: risico van elektrische schok.** Koppel alle voedingen los of isoleer ze voordat u elektrische verbindingen tot stand brengt. Mogelijk moet u meerdere verbindingen loskoppelen of isoleren om de apparatuur volledig spanningsvrij te maken. Aanraking van componenten die onder gevaarlijk hoge spanning staan, kan een elektrische schok veroorzaken die ernstig lichamelijk letsel of de dood tot gevolg kan hebben.

**VOORZICHTIG: risico van materiële schade.** Sluit geen voeding aan op het systeem voordat u alle draadverbindingen hebt gecontroleerd. Kortgesloten of onjuist aangesloten bedrading kan de apparatuur onherstelbaar beschadigen.

**BELANGRIJK:** gebruik alleen koperen geleiders. Leg alle draadverbindingen aan volgens lokale, nationale en regionale voorschriften. Overschrijd het nominale elektrisch vermogen van de serie P315PR/RM niet.

**BELANGRIJK:** gebruik deze drukgestuurde condensatorventilator-toerenregelaar van de serie P315PR/RM uitsluitend als besturingselement. Waar storing in of een defect van de regelaar van de serie P315PR/RM kan leiden tot persoonlijk letsel of beschadigingen aan de te besturen apparatuur of andere eigendommen, moeten aanvullende veiligheidsmaatregelen in het besturingssysteem worden geïntegreerd. Integreer en onderhoud andere apparaten, zoals controle- of alarmsystemen of beveiligings- en begrenzingselementen om te waarschuwen voor en te beschermen tegen storingen in en defecten van de regelaar van de serie P315PR/RM, in het regelsysteem.

Bereik (bar)	8 tot 25 bar	22 tot 42 bar	5 tot 15 bar
Max. toelaatbare druk	40 bar	48 bar	25 bar
Proportionele band	4 bar	5 bar	4 bar
Fabrieksinstelling	19 bar	26 bar	6 bar
Spanning	Excitatie spanning direct vanaf EC-motor (max. +10 V, 1,1 mA)		

De regelaars van de P315PR/RM-serie zijn drukgestuurde regelaars voor elektronisch gecommuteerde motoren, geschikt voor directe montage Figure 1. De P315PR/RM-regelaars zijn geschikt voor niet-corrosieve koelmiddelen onder normale omgevingsomstandigheden.

De regelaar (IP65) is geschikt voor buitenmontage. Zie Figure 2 voor informatie over de montagestand van de regelaar P315PR/RM. Bij montage in een kast dient deze te worden voorzien van openingen voor luchtcirculatie. Zie Figure 3 voor installatierichtlijnen voor de regelaar P315PR/RM.

Alle bedrading dient te voldoen aan de lokale voorschriften en mag alleen worden aangelegd door bevoegd personeel. Indien een draad met flexibele kern wordt toegepast, dient het uiteinde van de kabel te worden voorzien van een adereindhuls. De rubber pakking dient tussen de snelstekker en de klemmen van de regelaar te worden aangebracht, om de beschermingsklasse IP65 te behouden. Zet de rubberen O-ring op de schroef. Haal de schroef stevig aan. De schroef bevestigt de stecker aan de aansluitingen van de regelaar. Pakking, doorvoerbuis en rubberen O-ring waarborgen de IP65-beschermingsgraad van de controller (Figure 4). Er kunnen meerdere motoren parallel worden aangesloten.

Zie Figure 5 voor informatie over de aanpassing van instelpunten voor de regelaar P315PR/RM.

Controleer na de installatie gedurende ten minste drie complete werkcycli of alle componenten correct werken. Neem contact op met uw leverancier als de regelaar P315PR/RM niet goed werkt.

## ESPAÑOL

### Controladores de la serie P315PR/RM

**ADVERTENCIA: riesgo de descarga eléctrica.** Desconecte o aisle por separado todos los suministros de alimentación antes de realizar cualquier conexión eléctrica. Es posible que sea necesario realizar más de una desconexión o aislamiento para desenergizar completamente el equipo. El contacto con componentes que transmiten un voltaje peligroso puede provocar descargas eléctricas que causen graves daños personales o incluso la muerte.

**PRECAUCIÓN: riesgo de daños materiales.** No aplique corriente al sistema sin haber comprobado antes todas las conexiones de cables. Si los cables se cortocircuitan o no se conectan correctamente, pueden dañar permanentemente el equipo.

**IMPORTANTE:** use sólo conductores de cobre. Realice todas las conexiones de cables conforme a sus regulaciones nacionales, regionales y locales. No supere la clasificación eléctrica de la serie P315PR/RM.

**IMPORTANTE:** use el controlador de velocidad para ventiladores de condensadores accionados de la serie P315PR/RM sólo como sistema de control operativo. Deberán seguirse precauciones adicionales para aquellos elementos del controlador de la serie P315PR/RM cuyo fallo o mal funcionamiento pudiera provocar lesiones personales o daños en el equipo controlado u otras propiedades. Con este fin, deberá incorporarse y mantenerse otros dispositivos (como sistemas de supervisión o alarma, o límites/controladores de seguridad) para que le avisen o protejan frente a los errores de funcionamiento del controlador.

Rango (bares)	De 8 a 25 bares	De 22 a 42 bares	De 5 a 15 bares
Presión de rebasamiento máxima	40 bares	48 bares	25 bares
Banda proporcional	4 bares	5 bares	4 bares
Ajuste de fábrica	19 bares	26 bares	6 bares
Voltaje	Voltaje de excitación directo desde el motor de conmutación electrónica (+10 V máximo 1,1 mA)		

Las unidades de la serie P315PR/RM son controladores accionados por presión para motores de conmutación electrónica, diseñados para aplicaciones de montaje directo Figure 1. Los controladores P315PR/RM son adecuados para refrigerantes no corrosivos en condiciones ambientales normales.

El controlador (IP65) se puede montar en exteriores. Consulte la Figure 2 para obtener información sobre el montaje del controlador P315PR/RM. Si se monta en el interior de un armario, éste deberá tener los orificios necesarios para que el aire circule adecuadamente. Consulte la Figure 3 para obtener directrices sobre la instalación del controlador P315PR/RM.

Todo el cableado debe ajustarse a los códigos locales y sólo puede ser instalado por personal autorizado. Si usa un cable de varios hilos, coloque una férula en el extremo del cable. La junta de goma se debe colocar entre el conector rápido y los terminales del controlador para mantener la clase de protección IP65. La junta tórica de goma debe colocarse sobre el tornillo. Apriete el tornillo correctamente. El tornillo fija el enchufe de conector a los terminales del controlador. La junta, el ojal y la junta tórica de goma proporcionan un grado de protección IP65 al controlador (Figure 4). Se pueden cablear varios motores en paralelo.

Consulte la Figure 5 para obtener información sobre el ajuste del punto de consigna en el controlador P315PR/RM.

Una vez finalizada la instalación, observe al menos tres ciclos de funcionamiento completos para asegurarse de que todos los componentes funcionan correctamente. Si el controlador P315PR/RM no funciona adecuadamente, póngase en contacto con su proveedor.

## ITALIANO

### Controller serie P315PR/RM

**AVVERTENZA: rischio di scosse elettriche.** Scollegare o isolare ciascun alimentatore multiplo prima di effettuare i collegamenti elettrici. Potrebbero essere richieste più disconnessioni o isolamento per rimuovere completamente l'alimentazione dall'apparecchiatura. Il contatto con componenti dotati di tensione pericolosa può provocare scosse elettriche e causare lesioni personali gravi o letali.

**ATTENZIONE: rischio di danni di proprietà.** Non applicare l'alimentazione al sistema prima di aver controllato tutti i collegamenti dei cavi. Cavi non collegati correttamente o cortocircuitati possono causare danni permanenti all'apparecchiatura.

**IMPORTANTE:** usare solo conduttori in rame. Effettuare tutti i collegamenti in conformità alle normative locali, nazionali e regionali. Non superare i valori nominali elettrici consentiti per la serie P315PR/RM.

**IMPORTANTE:** usare questo controller di velocità per ventole di condensatori azionato a pressione serie P315PR/RM solo come un centro di controllo operativo. Adottare precauzioni aggiuntive nel sistema di controllo per evitare che eventuali errori o malfunzionamenti del controller serie P315PR/RM provochino lesioni personali, danni all'apparecchiatura o altri danni di proprietà. Integre e gestire altri dispositivi, ad esempio sistemi di supervisione o di allarme oppure controlli di limitazione o di sicurezza, per la prevenzione o la protezione da eventuali errori o malfunzionamenti del controller serie P315PR/RM.

Intervallo (bar)	Da 8 a 25 bar	Da 22 a 42 bar	Da 5 a 15 bar
Pressione massima consentita	40 bar	48 bar	25 bar
Banda proporzionale	4 bar	5 bar	4 bar
Impostazione di fabbrica	19 bar	26 bar	6 bar
Tensione	Tensione di eccitazione diretta dal motore a commutazione elettronica (+10 V max 1,1 mA)		

I controller serie P315PR/RM sono dispositivi azionati a pressione per motori a commutazione elettronica adatti alle applicazioni a montaggio diretto (Figure 1). Possono essere utilizzati con refrigeranti non corrosivi in condizioni ambientali normali.

Il controller (IP65) può essere montato in ambienti esterni. Vedere la Figure 2 per informazioni sull'orientamento del montaggio del controller P315PR/RM. Se montato in un ambiente chiuso, offre aperture per la circolazione dell'aria. Consultare Figure 3 per le linee guida relative all'installazione del controller P315PR/RM.

Tutti i cablaggi devono essere conformi ai codici locali e devono essere effettuati esclusivamente da personale autorizzato. In caso di utilizzo di cablaggi complessi, applicare una ghiera all'estremità del cavo. Al fine di mantenere la classe di protezione IP65, è necessario posizionare la guarnizione in gomma tra la presa rapida e i terminali del controller. L'anello in gomma deve essere posizionato sulla vite. Stringere bene la vite. La vite fissa lo spinotto del connettore ai terminali del controller. La guarnizione, l'anello di tenuta, l'anello in gomma mantengono il grado di protezione IP65 per il controller (Figure 4). È possibile collegare più motori in parallelo.

Vedere la Figure 5 per informazioni sulla regolazione del setpoint del controller P315PR/RM.

Al termine dell'installazione, attendere almeno tre cicli di funzionamento completi per accertarsi che tutti i componenti funzionino correttamente. Se il controller P315PR/RM presenta dei problemi, contattare il fornitore.

## PORTUGUÊS

### Controladores Série P315PR/RM

**⚠️ AVISO: risco de choque eléctrico.** Desligue ou isole todas as fontes de alimentação antes de proceder às ligações eléctricas. Pode ser necessário desligar ou isolar mais do que uma ficha para desligar completamente a alimentação eléctrica do equipamento. O contacto com componentes com cargas de tensão elevadas pode causar choque eléctrico e resultar em danos físicos graves ou morte.

**⚠️ AVISO: risco de danos materiais.** Não ligue a alimentação do sistema antes de verificar todas as ligações. Ligações que tenham sofrido curtos-circuitos ou ligações feitas incorrectamente podem causar danos permanentes no equipamento.

**IMPORTANTE:** utilize apenas condutores de cobre. Realize todas as ligações de cabos de acordo com a regulamentação local, nacional e regional. Não ultrapasse os limites eléctricos previstos para a Série P315PR/RM.

**IMPORTANTE:** utilize o Controlador da Velocidade da Ventoinha do Condensador Accionado por Pressão da Série P315PR/RM apenas como controlo de funcionamento. No caso de a falha ou o mau funcionamento do Controlador Série P315PR/RM resultar em danos pessoais, danificar o equipamento controlado ou provocar outros danos materiais, devem ser estabelecidas precauções adicionais para o sistema de controlo. Instale e faça a manutenção de outros dispositivos, tais como sistemas de supervisão ou alarme ou controlos e limites de segurança, destinados a alertar para a existência de falhas ou mau funcionamento do Controlador Série P315PR/RM, ou a protegê-lo dos mesmos.

Amplitude (bares)	8 a 25 bares	22 a 42 bares	5 a 15 bar
<b>Pressão máxima</b>	40 bares	48 bares	25 bares
<b>Margem proporcional</b>	4 bares	5 bares	4 bares
<b>Definições de fábrica</b>	19 bares	26 bares	6 bares
<b>Tensão</b>	Tensão de excitação de corrente contínua do motor CE (máximo de +10 V, 1,1 mA)		

Os Controladores da Série P315PR/RM são controladores actuados por pressão para motores de comutação electrónica adequados para aplicações de instalação directa (Figure 1). Os Controladores P315PR/RM são compatíveis com líquidos de refrigeração não-corrosivos em condições climáticas normais.

O controlador (IP65) pode ser instalado ao ar livre. Consulte a Figure 2 para obter informações de orientação para a instalação do Controlador P315PR/RM. Quando instalado dentro de uma caixa, crie orifícios para permitir a circulação do ar. Consulte a Figure 3 para obter instruções de instalação do Controlador P315PR/RM.

Todas as ligações devem estar em conformidade com a regulamentação local e devem ser realizadas apenas por pessoal autorizado. Aplique um casquilho na ponta do cabo se utilizar cabos com vários fios. O vedante de borracha deve ser colocado entre a tomada rápida e os terminais do controlador para manter a protecção de classe IP65. A junta tórica de borracha deve ser colocada com um parafuso. Aperte o parafuso com firmeza. O parafuso fixa o bujão de ligação rápida aos terminais do controlador. A junta, a argola e a junta tórica de borracha mantêm a classe de proteção IP65 para o controlador (Figure 4). Podem ser ligados vários motores em paralelo.

Consulte a Figure 5 para obter informações sobre o ajuste do ponto de referência para o Controlador P315PR/RM.

Observe pelo menos três ciclos de funcionamento completos após a instalação para garantir que todos os componentes estão a funcionar correctamente. Contacte o seu fornecedor se o Controlador P315PR/RM não estiver a funcionar adequadamente.

## SVENSKA

### Serie P315PR/RM styrenheter

**⚠️ VARNING! Risk för elektriska stötar.** Koppla bort eller isolera alla strömförsörjningsenheter innan du gör några elektriska anslutningar. Det kan krävas fler än en fränkoppling eller isolering för att utrustningen ska bli helt spänningslös. Kontakt med komponenter med farlig spänning kan orsaka elektriska stötar och leda till allvarlig personskada eller dödsfall.

**⚠️ VARNING! Risk för skada på egendom.** Förse inte systemet med ström innan du kontrollerar alla kabelanslutningar. Kortslutna eller felaktigt anslutna kablar kan orsaka permanent skada på utrustningen.

**VIKTIGT!** Använd endast kopparledare. Utför alla kabelanslutningar i enlighet med lokala, nationella och regionala bestämmelser. Överskrid inte de elektriska specifikationerna för serie P315PR/RM.

**VIKTIGT!** Använd endast serie P315PR/RM-styrenheten för tryckaktiverad kondensorflakthastighet för driftkontroll. Om fel på serie P315PR/RM-styrenheten kan leda till personskada eller skada på den kontrollerade utrustningen eller annan egendom, måste ytterligare försiktighetsåtgärder byggas in i kontrollsystemet. Integrera och underhåll andra enheter som övervaknings- eller larmsystem eller säkerhets- och begränsningsstyrningar, avsedda att varna för, eller skydda mot, fel i serie P315PR/RM-styrenheten.

Område (bar)	8 till 25 bar	22 till 42 bar	5 till 15 bar
<b>Max. övertryck</b>	40 bar	48 bar	25 bar
<b>Proportionalband</b>	4 bar	5 bar	4 bar
<b>Fabriksinställning</b>	19 bar	26 bar	6 bar
<b>Spänning</b>	Magnetiseringssspänning direkt från EC-motor (+10 V maximalt 1,1 mA)		

Styrenheterna i P315PR/RM-serien är tryckaktiverade styrenheter för elektroniskt kommuterade motorer som lämpar sig för direkt montering Figure 1. P315PR/RM-styrenheterna lämpar sig för rostskyddskylmedel under normala miljöförhållanden.

Styrenheten (IP65) kan monteras utomhus. Se Figure 2 för information om monteringsriktningen för styrenheten P315PR/RM. Vid montering i ett skåp måste du se till att det finns hål för luftcirkulation. Se Figure 3 för installationsanvisningar för styrenheten P315PR/RM.

Alla kablar måste vara anpassade efter lokala bestämmelser och kabeldragnig får endast utföras av auktoriserad personal. Vid användning av flertrådad kabel, sätt dit en kabelhylsa på kabeländan. Gummidamasken måste placeras mellan snabbanslutningspluggen och styrenhetens kontakter för att IP65-skyddsklassen ska bibehållas. O-ringen av gummi måste placeras på skruven. Dra åt skruven så att den sitter säkert. Skruven fäster anslutningskontakten i styrenhetens terminaler. Packningen, kransen och o-ringen av gummi ger styrenheten skydd enligt skyddsklass IP65 (Figure 4). Flera motorer kan kopplas parallellt.

Se Figure 5 för information om justering av börvärde för styrenheten P315PR/RM.

När installationen har slutförts ska du observera minst tre hela driftscykler för att försäkra dig om att alla komponenter fungerar som de ska. Kontakta din leverantör om P315PR/RM-styrenheten inte fungerar korrekt.

## NORSK

### Regulatorer i P315PR/RM-serien

**⚠️ ADVARSEL: Fare for elektrisk stöt.** Koble fra eller isoler alle de forskjellige spenningsklidene før du gjør noen elektriske tilkoblinger. Det kan være nødvendig med mer enn én frakobling eller isolering for å fjerne all spenning fra utstyret. Kontakt med komponenter som fører farlig spenning, kan forårsake elektrisk stöt og føre til alvorlig personskade eller död.

**⚠️ FORSIKTIG: Fare for materiell skade.** Ikke tilfør spenning til systemet før du har kontrollert alle ledningskoblignene. Kortsluttede eller feilaktig tilkoblede ledninger kan forårsake varig skade på utstyret.

**VIKTIG:** Bruk bare kobberledere. Påse at alle ledningstilkoblinger gjøres i samsvar med lokale, nasjonale og regionale regelverk. Må ikke overstige P315PR/RM-seriens elektriske grenseverdier.

**VIKTIG:** Bruk denne trykkaktiverte hastighetsregulatoren i P315PR/RM-serien for kondensatorvifter bare som en driftsstyring. Der det er mulighet for at regulatoren i P315PR/RM-serien kan forårsake personskade, skade på utstyret den regulerer, eller annen materiell skade, må det implementeres ekstra sikkerhetsfunksjoner i kontrollsystemet. Legg til og oppretthold andre enheter, f.eks. overvåkings- eller alarmsystemer eller sikkerhets- eller begrensningskontroller, som er ment å beskytte eller overvåke regulatoren i P315PR/RM-serien.

Intervall (bar)	8 til 25 bar	22 til 42 bar	5 til 15 bar
<b>Maks Overkjøringstrykk</b>	40 bar	48 bar	25 bar
<b>P-bånd</b>	4 bar	5 bar	4 bar
<b>Fabrikkinnstilling</b>	19 bar	26 bar	6 bar
<b>Volt</b>	Påvirkingsvolt direkte fra EC-motor (+10 V maksimalt 1,1 mA)		

P315PR/RM-kontrollererier en trykkaktiverte kontrollere for motorer som er koblet elektronisk og er egnet for montering (Figure 1). P315PR/RM-kontrollerne passer for korrosjonsfrie kjølemidler i normale miljøomgivelser.

Kontrolleren (IP65) kan monteres utendørs. Se Figure 2 hvis du vil ha informasjon om monteringsretning for P315PR/RM-kontrolleren. Lag luftehull hvis kontrolleren er montert inne i et kabinet. Se Figure 3 hvis du vil ha monteringsveiledning for P315PR/RM-kontrolleren.

Alle ledningsnett må være i samsvar med lokale retningslinjer og monteres bare av autorisert personale. Når du bruker flertvunnet ledning, må du bruke en kabelhylse på enden av kablen. Gummipakningen må være plassert mellom hurtigkoblingskontakten og kontrollerterminalene for å opprettholde beskyttelsesklassen IP65. Tetningsgumminingen må plasseres på skruen. Stram skruen så den sitter sikkert. Skruen fester koblingspluggen til kontrollerterminalene. Pakningen, maljen og tetningsgumminngen gir kontrolleren beskyttelsesklasseklassifiseringen IP65 (Figure 4). Flere motorer kan kables parallellt.

Se Figure 5 hvis du vil ha mer informasjon om justering av skal-verdi på P315PR/RM-kontrolleren.

Når du har fullført monteringen, må du overvåke minst tre fullstendige driftsnykluser for å sørge for at alle komponenter fungerer som de skal. Hvis P315PR/RM-kontrolleren ikke fungerer som den skal, må du ta kontakt med leverandøren.

## POLSKI

### Regulatory serii P315PR/RM

**⚠️ OSTRZEŻENIE: Ryzyko porażenia.** Należy odłączyć lub odizolować wszystkie źródła zasilania przed przystąpieniem do prac elektrycznych. Aby w pełni pozbacwić urządzenie zasilania może być konieczne wykonanie kilku odłączeń lub izolacji źródeł zasilania. Kontakt z elementami pod napięciem może doprowadzić do porażenia elektrycznego, które grozi poważnymi obrażeniami, a nawet śmiercią.

**⚠️ UWAGA: Ryzyko uszkodzenia mienia.** Nie należy zalaćzać zasilania układu bez sprawdzenia wszystkich podłączeń elektrycznych. Zwartie lub niewłaściwie wykonane podłączenia mogą doprowadzić do uszkodzenia urządzeń.

**WAŻNE:** Należy stosować wyłącznie miedziane przewody. Wszystkie podłączenia należy wykonać zgodnie z obowiązującymi lokalnymi, narodowymi i regionalnymi przepisami. Nie należy przekraczać dopuszczalnych parametrów elektrycznych P315PR/RM.

**WAŻNE:** Używaj serii P315PR/RM, czyli przeznaczonych regulatorów prządkości pracy wentylatorów skraplaczy z silnikami komutowanymi elektronicznie (EC), wyłącznie jako urządzeń sterujących. W przypadku gdy uszkodzenie lub błędne działanie regulatora P315PR/RM może doprowadzić do obrażeń ciała lub uszkodzeń w wysteroywanych urządzeniach lub innym mieniu, należy zaprojektować w systemie dodatkowe zabezpieczenia. Należy przewidzieć zastosowanie i serwisowanie innych urządzeń, takich jak system nadzoru lub alarmowy, elementy alarmowe lub ograniczające, które będą miały za zadanie ostrzec lub chronić przed skutkami awarii lub błędnego działania regulatorów serii P315PR/RM.

Zakres (bar)	8 do 25 bar	22 til 42 bar	5 til 15 bar
<b>Max. dopuszczalne ciśnienie</b>	40 bar	48 bar	25 bar
<b>Pasmo proporcjonalne</b>	4 bar	5 bar	4 bar
<b>Nastawa fabryczna</b>	19 bar	26 bar	6 bar
<b>Napięcie</b>	Napięcie wzbudzenia bezpośrednio z silnia EC (+10 V maksimum 1,1 mA)		

Seria P315PR/RM to zależne od ciśnienia regulatory dla elektronicznie komutowanych silników, dedykowane do montażu bezpośrednio (Figure 1). P315PR/RM są przeznaczone dla niekorozyjnych czynników chłodniczych, do stosowania w normalnych warunkach eksploatacyjnych.

Regulator może być montowany na zewnątrz (IP65). Figure 2 prezentuje umiejscowienie i orientację P315PR/RM przy montażu. W przypadku montażu w zabudowie (np. rozdzielni) należy przewidzieć otwory umożliwiające cyrkulację powietrza. Patrz Figure 3 ośnośnie wskazówek montażowych.

Wszystkie podłączenia elektryczne muszą spełniać lokalne przepisy i być wykonane przez uprawniony personel. W przypadku stosowania przewodu włożoytowego należy stosować tulejkę kablową na jego końcu. Gumowa uszczelka musi zostać umieszczona pomiędzy wtyczką, a przyłączaniem i serwisowanie innych urządzeń, takich jak system nadzoru lub alarmowy, elementy alarmowe lub ograniczające, które będą miały za zadanie ostrzec lub chronić przed skutkami awarii lub błędnego działania regulatorów serii P315PR/RM.

Informacja dotyczące zadawania nastawy regulatora P315PR/RM przedstawia Figure 5.

Po zakończeniu montażu zaleca się obserwację pracy przez 3 pełne cykle aby upewnić się że wszystkie elementy pracują prawidłowo. W przypadku stwierdzenia nieprawidłowego działania P315PR/RM należy skontaktować się z dostawcą urządzenia.

## ΕΛΛΗΝΙΚΑ

### Ελεγκτές σειράς P315PR/RM

**⚠️ ΠΡΟΕΙΔΟΠΟΙΗΣΗ: Κίνδυνος ηλεκτροπληξίας.** Αποσυνδέστε ή απομονώστε κάθε μία από τις παροχές ενέργειας, πριν ενεργοποιήσετε τις ηλεκτρικές συνδέσεις. Ενδέχεται να απαιτούνται περισσότερες από μία αποσυνδέσεις ή απομονώσεις για την πλήρη απενεργοποίηση του εξοπλισμού. Η επαφή με στοιχεία που φέρουν υψηλή τάση μπορεί να προκαλέει ηλεκτροπληξία ή αποτίελεση σοβαρό τραυματισμό ή θάνατο.

**⚠️ ΠΡΟΣΟΧΗ: Κίνδυνος ζημίας σε ιδιοκτησία.** Μην τροφοδοτείτε με ηλεκτρικό ρεύμα το σύστημα, πριν ελέγξετε όλες τις συνδέσεις καλωδίωσης. Οι βραχυκυκλωμένες ή εσφαλμένα συνδεδεμένες καλωδίωσεις μπορεί να προκαλέσουν μόνιμη βλάβη στον εξοπλισμό.

**ΣΗΜΑΝΤΙΚΟ:** Χρησιμοποιήστε μόνο αγωγοούς χαλκού. Εφαρμόστε όλες τις συνδέσεις καλωδίωσης σύμφωνα με τους τοπικούς, εθνικούς και περιφερειακούς κανονισμούς. Μην υπερβείτε τις τιμές ηλεκτρικών μεγεθών της σειράς P315PR/RM.

**ΣΗΜΑΝΤΙΚΟ:** Χρησιμοποιήστε τον ελεγκτή ταχύτητας ανεμιστήρα συμπτυκνυτή ενεργοποίησης μέσω πίεσης με δυνατότητα της σειράς P315PR/RM μόνο ως εξάρτημα ελέγχου λειτουργίας. Σε περιπτώσεις όπου η αστοχία ή η δυσλειτουργία του ελεγκτή σειράς P315PR/RM ενδέχεται να προκαλέει τραυματισμό ή ζημία στον ελεγχόμενο εξοπλισμό ή σε άλλες συσκευές, θα πρέπει να ληφθούν πρόσθετα μέτρα προφύλαξης στο σύστημα ελέγχου. Ενοσωματώσε και συντηρήστε άλλες συσκευές, όπως εποπτικά συστήματα ή συστήματα συναγερμών, ελέγχους ασφάλειας ή ορίων, που προορίζονται να ροειδοποιήσουν ή να προστατεύσουν από αστοχία ή δυσλειτουργία του ελεγκτή σειράς P315PR/RM.

Εύρος τιμών (bar)	8 έως 25 bar	22 έως 42 bar	5 έως 15 bar
<b>Μέγ. υπερπίεση</b>	40 bar	48 bar	25 bar
<b>Αναλογική ζώνη</b>	4 bar	5 bar	4 bar
<b>Εργοστασιακή ρύθμιση</b>	19 bar	26 bar	6 bar
<b>Τάση</b>	Τάση διέγερσης απευθείας από μοτέρ EC (+10 V μέγιστη 1,1 mA)		

Η σειρά P315PR/RM περιλαμβάνει ελεγκτές ενεργοποιούμενους μέσω πίεσης για ηλεκτρικά ελεγχόμενα μοτέρ, ιδανικούς για εφαρμογές απευθείας τοποθέτησης Figure 1. Οι ελεγκτές P315PR/RM είναι κατάλληλοι για μη διαβρωτικές ψυκτικές ουσίες υπό κανονικές περιβαλλοντικές συνθήκες.

Ο ελεγκτής (IP65) μπορεί να τοποθετηθεί σε υπαίθριο χώρο. Δείτε την Figure 2 για πληροφορίες σχετικά με τον προσανατολισμό για εφαρμογές απευθείας τοποθέτησης Figure 1. Οι ελεγκτές P315PR/RM είναι κατάλληλοι για μη διαβρωτικές ψυκτικές ουσίες υπό κανονικές περιβαλλοντικές συνθήκες.

Το σύνολο των καλωδιώσεων πρέπει να συμμορφώνεται με τα τοπικά πρότυπα και να υλοποιείται μόνο από εξουσιοδοτημένο προσωπικό. Όταν χρησιμοποιείτε πολλαπλεγμένο καλώδιο, εφαρμόστε έναν συνδέτηρα στο τέλος του καλωδίου. Το ελαστικό παρέμβυσμα πρέπει να τοποθετηθεί μεταξύ του βύματος ταχείας σύνδεσης και των θερματικών του ελεγκτή, ώστε να διατηρηθεί η κλάση προστασίας IP65. Ο δακτύλιος κυκλικής διατομής από καουτσούκ πρέπει να τοποθετείται επάνω στη βίδα. Σφίξτε τη βίδα σταθερά. Η βίδα στερεώνει το παρέμβυσμα του συνδέσμου στους ακροδέκτες του ελεγκτή. Το παρέμβυσμα, ο δακτύλιος και ο δακτύλιος κυκλικής διατομής από καουτσούκ διατηρούν την κατηγορία προστασίας IP65 για τον ελεγκτή (Figure 4). Είναι δυνατή η παράλληλη σύνδεση πολλών μοτέρ.

Δείτε την Figure 5 για πληροφορίες σχετικά με τη ρύθμιση των ορίων για τον ελεγκτή P315PR/RM.

Μετά την ολοκλήρωση της εγκατάστασης, θέστε το σύστημα σε τουλάχιστον τρεις πλήρεις κύκλους λειτουργίας, για να βεβαιωθείτε ότι όλα τα στοιχεία λειτουργούν σωστά. Εάν ο ελεγκτής P315PR/RM δεν λειτουργεί σωστά, επικοινωνήστε με τον προμηθευτή σας.

## ČESKY

### Regulátory řady P315PR/RM

**⚠️ VAROVÁNÍ: Nebezpečí úrazu elektrickým proudem.** Před elektrickým zapojením odpojte všechny přívody energie. Za účelem naprostého odpojení přívodu energie do zařízení může být nutné provést odpojení na více místech. Kontakt se součástmi pod nebezpečným napětím může způsobit úraz elektrickým proudem a může vést k vážnému poranění či smrti osoby.

**⚠️ POZOR: Nebezpečí škody na majetku.** Nezapínejte přívod proudu do systému, dokud nezkontrolujete veškerá zapojení. Spojení nakrátko či nesprávně zapojené vodiče mohou způsobit trvalé poškození vybavení.

**DŮLEŽITÉ:** Používejte pouze méděné vodiče. Veškerá zapojení musí odpovídat místním, národním a oblastním normám. Nepřekračujte specifikace regulátorů řady P315PR/RM.

**DŮLEŽITÉ:** Tento regulátor rychlosti ventilátorů kondenzátoru ovládaný tlakem řady P315PR/RM používjte pouze pro provozní řízení. Pokud může chyba či porucha regulátoru řady P315PR/RM způsobit poranění osob nebo škodu na řízeném zařízení či jiném majetku, vyžaduje řídicí systém užítí dalších opatření. Zapojte a používejte další zařízení, např. kontrolní či varovné systémy nebo bezpečnostní či omezovací systémy, které slouží k varování či ochraně před chybou či poruchou regulátoru řady P315PR/RM.

Rozsah (bar)	8 až 25 bar	22 až 42 bar	5 až 15 bar
<b>Max. přetlak</b>	40 bar	48 bar	25 bar
<b>Pásmo proporcionality</b>	4 bar	5 bar	4 bar
<b>Tovární nastavení</b>	19 bar	26 bar	6 bar
<b>Napětí</b>	Budicí napětí přímo z motoru s elektronickým komutátorem (max. +10 V, 1,1 mA)		

Regulátory řady P315PR/RM jsou tlakem řízené regulátory pro motory s elektronickým komutátorem vhodné pro aplikace s přímou montáží Figure 1. Regulátory P315PR/RM jsou vhodné pro nekorozivní chladiva za normálních provozních podmínek.

Regulátor umožňuje montáž i ve venkovním prostředí (IP65). Podrobnosti o orientaci při montáži regulátoru P315PR/RM viz Figure 2. Pokud jsou namontovány uvnitř skříně, je nutné zajistit otvory pro ventilaci. Pokyny instalace regulátoru P315PR/RM viz Figure 3.

Veškeré zapojení vodičů musí odpovídat místním předpisům a smí být provedeno pouze oprávněným technikem. Pokud použijete spletané vodiče, musí být konec vodiče pokovován. Mezi zástrčkou a póly regulátoru musí být pryžové těsnění, aby byla zachována třída krytí IP65. Na šroub je třeba umístit gumový o-kroužek. Pevně šroub utáhněte. Šroub upevňuje přípojku konektoru ke koncovkám regulátoru. Těsnění, gumové kroužky a gumové o-kroužky udržují pro regulátor třídú ochrany IP65 (Figure 4). Více motorů lze zapojit paralelně.

Podrobnosti o nastavení zadané hodnoty regulátoru P315PR/RM viz Figure 5.

Po dokončení instalace sledujte alespoň tři kompletní provozní cykly, abyste ověřili správnou funkčnost. Pokud regulátor P315PR/RM nefunguje správně, obraťte se na prodejce.

### Product warranty

This product is covered by a limited warranty, details of which can be found at [www.johnsoncontrols.com/buildingswarranty](http://www.johnsoncontrols.com/buildingswarranty).

### Contact information

Contact your local branch office:
[www.johnsoncontrols.com/locations](http://www.johnsoncontrols.com/locations)
Contact Johnson Controls:
[www.johnsoncontrols.com/contact-us](http://www.johnsoncontrols.com/contact-us)

## SUOMI

### P315PR/RM-sarjan säätimet

**⚠️ VAROITUS: Sähköiskun vaara.** Katkaise tai erota kaikki viirransyötöt ennen sähköliitännöjen tekemistä. Jotta laitteisto tulisi kokonaan jännitteettömäksi, useampia viirransyöttöjä on ehkä katkaistava tai eristettävä. Jos komponenteissa on jällellä vaarallisen korkeaa jännite, niiden koskettaminen voi aiheuttaa sähköiskun ja vakavia henkilövahinkoja tai kuoleman.

**⚠️ VAROITUS: omaisuusvahinkojen vaara.** Älä kytke järjestelmään virtaa, ennen kuin kaikki johdotusliitännät on tarkistettu. Oikosulut tai virheellisesti liitetyt johdot voivat aiheuttaa pysyviä laitevaurioita.

**TÄRKEÄÄ:** Käytä vain kuparijohtimia. Tee kaikki johdotusliitännät paikallisten, kansallisten ja alueellisten lakien ja säädösten mukaisesti. P315PR/RM-sarjan sähköliuokituksia ei saa ylittää.

**TÄRKEÄÄ:** Tätä P315PR/RM-sarjan painekäyttöistä lauhduttimen puhaltimen säädintä saa käyttää ainoastaan ohjauslaitteena. Järjestelmässä, joissa P315PR/RM-säätimen vika tai toimintahäiriö voi aiheuttaa henkilövahinkoja tai vaurioittaa ohjattavaa laitteistoa tai muuta omaisuutta, on noudatettava lisäksi muita varoitusmenpiteitä. Asenna ja ylläpidä muita laitteita, kuten valvonta- tai hälytysjärjestelmiä tai turva- ja rajasäätimiä, jotka suojaavat laitteistoja ja varoittavat P315PR/RM-säätimen toimintahäiriöistä.

Käyttöalue (bar)	8–25 bar	22–42 bar	5–15 bar
<b>Suurin ylipaine</b>	40 bar	48 bar	25 bar
<b>Vertoalue</b>	4 bar	5 bar	4 bar
<b>Tehdasasetus</b>	19 bar	26 bar	6 bar
<b>Jännite</b>	Herättejännite suoraan EC-moottorista (+10 V, enintään 1,1 mA)		

P315PR/RM-sarjan säätimet ovat painekäyttöisiä säätimiä elektronisesti kommutoituihin moottoreihin suoraan asennettavissa sovelluksissa Figure 1. P315PR/RM-säätimet soveltuvat syövyttämättömiin kylmäainejärjestelmiin normaaleissa ympäristön käyttöolosuhteissa.

Säädin (IP65) voidaan asentaa ulos. Figure 2 P315PR/RM-säätimen asennussuuntaa koskeva ohje: katso Figure 2. Jos säädin asennetaan kotelon sisään, koteloon on tehtävä reiät ilmankiertoa varten. Figure 3 P315PR/RM-säätimen asennusohjeet: katso Figure 3.

Kaikien johdotusten on oltava paikallisten määräysten mukaisia, ja johdotusliitännöjät saavat tehdä ainoastaan valtuutetut ammattihenkilöt. Monisäikeistä johdinta käytettäessä kaapelin päähän on kiinnitettävä kaapeliholkki. Pikaliittimen pistokkeeen ja säätimen napojen väliin on asennettava kumiliiviste, jotta IP65-suojasuojukka voidaan säilyttää. Kuminen o-rengas on asettava ruuviin. Kiristä ruuvi tiukasti. Ruuvi kiinnittää pikaliittimen säätimen napoihin. Tiiviste, metallirengas ja kuminen o-rengas pitävät säätimen IP65-suojasuojukassa (Figure 4). Useita moottoreita voidaan kytkeä rinnan.

P315PR/RM-säätimen säätöpiSTEEN asettaminen: katso Figure 5.

Kun asennus on valmis, tarkkaile vähintään kolmen täyden toimintajakson ajan, että kaikki osat toimivat oikein. Jos P315PR/RM-säädin ei toimi oikein, ota yhteyttä jälleennykyjään.

## DANSK

### Controllere i P315PR/RM-serien

**⚠️ ADVARSEL: Risiko for elektrisk stød.** Frakobl eller isoler alle strømforsyninger, før du udfører elektriske forbindelser. Mere end én frakobling eller isolation kan være nødvendig for at færbke udstyret fuldstændigt. Kontakt med komponenter, som leder farlig spænding, kan forårsage elektrisk stød og kan føre til alvorlig personskade eller dødsfald.

**⚠️ FORSIGTIG: Risiko for skade på udstyr.** Tilslut ikke strøm til systemet, før du kontrollerer alle kablede forbindelser. Kortslutninger eller ukorrekt forbundne ledninger kan medføre permanent skade på udstyret.

**VIGTIGT:** Brug kun kobberledere. Alle kablede forbindelser skal overholde lokale, nationale og regionale standarder. Overskrid ikke P315PR/RM-seriens elektriske spænding.

**VIGTIGT:** Brug kun P315PR/RM-seriens trykdrevne kondensatorblæser-hastighedscontrollere som et styringselement. Hvor svigt eller funktionsfejl i P315PR/RM-seriens controller kan føre til personskade eller skade på det udstyr, der kontrolleres, eller anden egendom, skal kontrolsystemet forsynes med yderligere sikkerhedsforanstaltninger. Tilføj og vedligehold andre enheder som f.eks. overvågnings- eller alarmsystemer eller sikkerhedskontrol eller -begrænsninger, som skal advare om eller beskytte imod svigt eller funktionsfejl i controllere i P315PR/RM-serien.

Område (bar)	8 til 25 bar	22 til 42 bar	5 till 15 bar
<b>Maks. overløbstryk</b>	40 bar	48 bar	25 bar
<b>Proportionelt bånd</b>	4 bar	5 bar	4 bar
<b>Fabriksindstilling</b>	19 bar	26 bar	6 bar
<b>Spænding</b>	Anslagsspænding direkte fra EC-motor (+10 V maksimum 1,1 mA)		

Controllerne i P315PR/RM-serien er trykdrevne controllere til motorer med elektroniske strømfordelere, som er egnede til direkte montering Figure 1. P315PR/RM-controllere er egnede til ikke-korrosive kølevæsker under normale miljøforhold.

Kontrolleren (IP65) kan monteres udendørs. Se Figure 2 for at få oplysninger om monteringsretning for P315PR/RM-controlleren. Ved montering indeni et kabinet skal der laves lufthuller til luftcirkulation. Se Figure 3 for installationsvejledning for P315PR/RM-controlleren.